

OBEC LASTOVCE

Všeobecne záväzné nariadenie

č. 8

**o mieste a čase zápisu dieťaťa na plnenie povinnej školskej dochádzky
v základnej škole,
o výške mesačného príspevku na čiastočnú úhradu výdavkov za pobyt dieťaťa
v materskej škole,
o výške mesačného príspevku na čiastočnú úhradu nákladov na činnosti
školského klubu detí
o výške príspevku na čiastočnú úhradu nákladov v školskej jedálni.**

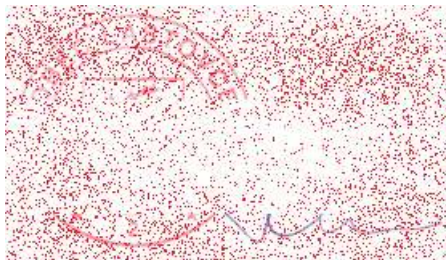
Návrh tohto VZN vyvesený na úradnej tabuli obce dňa 02. 09. 2025

Vyhodnotenie pripomienok k návrhu VZN uskutočnené dňa -

VZN schválené OZ v Lastovciach dňa 14. 10. 2025 pod č. B/300/205

VZN vyvesené na úradnej tabuli obce Lastovce dňa 15. 10. 2025

VZN nadobúda účinnosť dňom 30. 10. 2025



Úradná pečiatka obce

Obecné zastupiteľstvo v Lastovciach na základe ustanovenia §6, ods.1c zákona NRSR č. 369/1990 Zb. o obecnom zriadení v znení neskorších predpisov a ustanovení zákona č. 245/2008 Z. Z. o výchove a vzdelávaní – školský zákon a o zmene a doplnení niektorých zákonov vydáva pre územie obce Lastovce toto

Všeobecne záväzné nariadenie obce č. 8

- o mieste a čase zápisu dieťaťa na plnenie povinnej školskej dochádzky v základnej škole,**
- o výške mesačného príspevku na čiastočnú úhradu výdavkov za pobyt dieťaťa v materskej škole,**
- o výške mesačného príspevku na čiastočnú úhradu nákladov na činnosti školského klubu detí**
- o výške príspevku na čiastočnú úhradu nákladov v školskej jedálni.**

Čl. 1

Účel a predmet

1. Toto VZN bližšie upravuje práva a povinnosti rodičov, alebo inej fyzickej osoby než rodiča, ktorá má dieťa zverené do osobnej starostlivosti alebo do pestúnskej starostlivosti na základe rozhodnutia súdu a navštevuje Základnú školu v Lastovciach, školský klub detí (ŠKD) v Lastovciach, školskú jedáleň (ŠJ) v Lastovciach a materskú školu (MŠ) v Lastovciach zriadenú obcou.

Čl. 2

Pôsobnosť

1. Toto VZN je záväzné pre všetkých zákonných zástupcov, ktorí majú dieťa zverené do osobnej starostlivosti alebo do pestúnskej starostlivosti na základe rozhodnutia súdu, navštevujúce ZŠ, ŠKD, ŠJ, MŠ zriadené obcou Lastovce. Zároveň sa vzťahuje na dospelých stravníkov stravujúcich sa v ŠJ.

Čl. 3

Zápis detí, ktoré majú povinnosť plniť povinnú školskú dochádzku

1. Základná škola a materská škola začínajú konanie vo veci zápisu na základe prihlášky na plnenie povinnej školskej dochádzky (ďalej len „prihláška“) vyplnenej zákonným zástupcom.
2. Prihlášku možno podať v listinnej podobe na formulári podľa vzoru schváleného a zverejneného ministerstvom školstva s podpisom oboch zákonných zástupcov, alebo

- elektronicky vygenerovaním prihlášky z informačného systému prostredníctvom webovej stránky školy alebo na portáli ministerstva školstva.
3. Riaditeľ materskej a riaditeľ základnej školy zverejnia podmienky podávania a prijímania prihlášok po dohode so zriaďovateľom na:
 - a) v budove ZŠ
 - b) v budove MŠ
 - c) na webovom sídle školy, zriadených sociálnych sieťach
 - d) reláciou v obecnom rozhlase.
 4. Zápis dieťaťa na plnenie povinnej školskej dochádzky v Materskej škole Lastovce sa koná nasledovne:
 - a) miesto zápisu: Materská škola Lastovce, Školská ulica 246, Lastovce
 - b) termín zápisu: pracovné dni v mesiaci
 - c) čas zápisu: od 8:00 do 13:00
 5. Zápis dieťaťa na plnenie povinnej školskej dochádzky v Základnej škole Lastovce sa koná nasledovne:
 - a) miesto zápisu: Základná škola Lastovce, Školská ulica 246, Lastovce
 - b) termín zápisu: prvý pracovný týždeň
 - c) čas zápisu: od 10:00 do 13:00
 6. Konkrétny termín a miesto zápisu zverejní riaditeľ školy po dohode so zriaďovateľom.
 7. V závažných prípadoch môže riaditeľ školy dohodnúť so zákonným zástupcom náhradný dodatočný termín zápisu.
 8. Riaditeľ školy spolu s termínom zápisu zverejní aj podmienky prijímania detí na vzdelávanie v základnej škole.
 9. Požiadavky ZŠ Lastovce pri zápise žiaka:

V súlade s § 157 ods. 3 školského zákona ZŠ pri zápise žiaka vyžaduje tieto osobné údaje:

 - a) meno, priezvisko, rodné priezvisko, dátum a miesto narodenia, rodné číslo, národnosť, štátna príslušnosť, materinský jazyk, trvalé bydlisko dieťaťa alebo adresa miesta, kde sa dieťa obvykle zdržiava, ak sa nezdržiava na adrese trvalého pobytu.
 - b) titul, meno, priezvisko, rodné priezvisko, spôsobilosť na právne úkony, adresa bydliska, druh pobytu, zákaz pobytu, kontakt na účely komunikácie, dosiahnuté vzdelanie, rodné číslo alebo dátum narodenia, ak ide o cudzinca,.

Čl. 4

Poplatok na čiastočnú úhradu výdavkov za pobyt dieťaťa v MŠ

1. Za pobyt dieťaťa v materskej škole prispieva zákonný zástupca na čiastočnú úhradu výdavkov materskej školy jednotne na jedno dieťa sumou 3,50€/mesačne.
2. Príspevok sa uhrádza vopred do 10. dňa v kalendárnom mesiaci.
3. Ak je dieťa prijaté do materskej školy v priebehu školského roka, za prvý mesiac dochádzky sa príspevok uhrádza vždy do troch pracovných dní odo dňa, v ktorom bolo zákonnému zástupcovi doručené rozhodnutie o prijatí dieťaťa do materskej školy.

4. Príspevok sa neuhrádza za dieťa v súlade s § 28 ods. 6 písm. a) a c) zákona č. 245/2008 Z. z. o výchove a vzdelávaní (školský zákon) a o zmene a doplnení niektorých zákonov v znení neskorších predpisov.
5. Oslobodenie od uhrádzania mesačného príspevku na čiastočnú úhradu výdavkov za pobyt dieťaťa v MŠ.
Mesačný príspevok na čiastočnú úhradu výdavkov za pobyt dieťaťa v MŠ zákonný zástupca dieťaťa zo zákona neuhrádza za dieťa:
 - a) ktoré má jeden rok pred plnením povinnej školskej dochádzky,
 - b) ak zákonný zástupca dieťaťa predloží riaditeľovi MŠ doklad o tom, že je poberateľom dávky v hmotnej núdzi (HN) a príspevkov k dávke v hmotnej núdzi (podľa zákona č. 599/2003 Z. z. o pomoci v hmotnej núdzi a o zmene a doplnení niektorých zákonov v znení neskorších predpisov),
 - c) ak je dieťa umiestnené v MŠ na základe rozhodnutia súdu,
 - d) mesačný príspevok na čiastočnú úhradu výdavkov za pobyt dieťaťa v MŠ na základe rozhodnutia zriaďovateľa sa neuhrádza za dieťa:
 - a. ktoré má prerušenú dochádzku do MŠ na viac ako tridsať po sebe nasledujúcich kalendárnych dní z dôvodu choroby alebo rodinných dôvodov preukázateľným spôsobom,
 - b. ktoré nedochádzalo do MŠ v čase školských prázdnin, alebo bola prerušená prevádzka MŠ zapríčinená zriaďovateľom alebo inými závažnými dôvodmi.
V týchto prípadoch uhrádza zákonný zástupca pomernú časť určeného príspevku.
6. Konkrétnu výšku príspevku podľa čl. 4 odseku 5 VZN oznámi zákonnému zástupcovi riaditeľ materskej školy, do ktorej je dieťa na základe rozhodnutia prijaté.

Čl. 5

Poplatok na čiastočnú úhradu výdavkov spojených s činnosťou školského klubu detí

1. Obec Lastovce v súlade s ustanovením §114, ods. 6 školského zákona určuje výšku mesačného príspevku na čiastočnú úhradu nákladov spojených s činnosťou ŠKD zriadeného obcou Lastovce takto:
 - a) sumu 3€ na mesiac za každé dieťa navštevujúce ŠKD, okrem detí uvedených v bode b) tohto odseku,
 - b) príspevok sa neuhrádza za žiaka v súlade s § 114 ods. 4 zákona č. 245/2008 Z. z. o výchove a vzdelávaní (školský zákon) a o zmene a doplnení niektorých zákonov v znení neskorších predpisov.
 - c) Ak je dieťa prijaté do ŠKD v priebehu školského roka, za prvý mesiac dochádzky sa príspevok uhrádza vždy do troch pracovných dní odo dňa, v ktorom bolo zákonnému zástupcovi doručené rozhodnutie o prijatí dieťaťa do školského klubu detí.
2. Konkrétnu výšku príspevku podľa čl. 5 odseku 1 VZN oznámi zákonnému zástupcovi riaditeľ základnej školy, do ktorej je dieťa na základe rozhodnutia prijaté..

Čl. 6

Poplatok na čiastočnú úhradu nákladov v školskej jedálni a podmienky tejto úhrady

Obec Lastovce v súlade s ustanovením §140, ods. 9, 10 školského zákona určuje výšku na čiastočnú úhradu nákladov v školskej jedálni v materskej škole Lastovce a školskej jedálni v ZŠ Lastovce, ktorej je zriaďovateľom.

1. Pre dieťa MŠ Lastovce 1,70€/deň, ktorého zákonný zástupca nie je poberateľom dávky v hmotnej núdzi a príspevkov k dávke v hmotnej núdzi (podľa zákona č. 599/2003 Z. z. o pomoci v hmotnej núdzi a o zmene a doplnení niektorých zákonov v znení neskorších predpisov). Pri poldennom pobyte dieťaťa 1,40 €.
2. Deti v HN vo výške: 0,30 € / olovrant
3. Pre dospelých stravníkov (zamestnancov) vo výške: ZŠ 3,00 €/deň, MŠ 3,00 €/deň
4. Pre dieťa ZŠ Lastovce (od 6-11 rokov) 1,30 €/deň, ktorého zákonný zástupca nie je poberateľom dávky v hmotnej núdzi a príspevkov k dávke v hmotnej núdzi (podľa zákona č. 599/2003 Z. z. o pomoci v hmotnej núdzi a o zmene doplnení niektorých zákonov v znení neskorších predpisov).
5. Výška príspevku na čiastočnú úhradu nákladov v školskej jedálni pre cudzích stravníkov je v sume 3,00 €.

Čl. 7

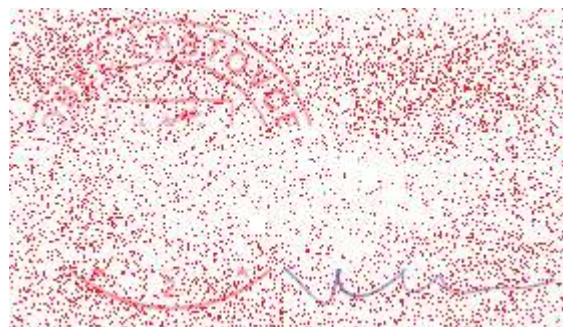
Platenie príspevku

1. Termín a spôsob platenia príspevkov v ŠKD v súlade s §114, ods. 3 školského zákona určí riaditeľ ZŠ interným predpisom. Interný predpis musí byť riadne zverejnený na verejne prístupnom mieste v budove školy.
2. Platenie príspevku za stravu dieťaťa platí zákonný zástupca, dospelý a cudzí stravník za seba do 25-teho v danom mesiaci.
3. Vyúčtovanie a spôsob platenia upraví vedúca školskej jedálne interným predpisom.
4. Interný predpis musí byť riadne zverejnený na verejne prístupnom mieste v budove školskej jedálne a výdajne školskej jedálne.

Čl. 8

Závěrečné ustanovenia, účinnosť VZN

1. Kontrolu dodržiavania tohto VZN vykonáva obec prostredníctvom svojho štatutárneho zástupcu (starostu obce), poverených poslancov obecného zastupiteľstva a pracovníkov obce.
2. Toto nariadenie obce bolo schválené uznesením č. B/300/2025 na zasadnutí Obecného zastupiteľstva dňa 14. 10. 2025 a nadobúda účinnosť 30. 10. 2025.
3. Dňom nadobudnutia účinnosti tohto VZN zaniká platnosť VZN č. 8/2018.



Mgr. Lukáš Hrinko
starosta obce